

20-160m, 1958.V.23-VI.21, 12 个; 喀什; 1360m, 1958.IX.29, 5 个, 1335m, 1959.VI.20, 3 个; 库尔勒, 1080m, 1958.VII.16-VIII.17, 13 个, 982.IV.15, 1 个; 乌什, 590-1530m, 1959.VII.17-18, 3 个; 阿合奇, 2010m, 1959.VII.19, 3 个; 托克逊, 1958.VI.17, 195 个; 玛纳斯, 400-550m, 1957.VIII.3, 1 个; 墨玉, 1240m, 1959.VI.28, 1 个; 阿勒泰, 930m, 1960.VIII.15, 1 个; 喀什, 1335m, 1959.VI.20, 3 个)。

分布 河北、内蒙古、四川、云南、新疆; 原苏联, 蒙古国, 印度, 阿富汗, 叙利亚; 欧洲, 北美。

(121) 半月斑优食蚜蝇 *Eupeodes latimacula* (Peck, 1969) (图 86, 图版 III: 5)

Syrphus latimacula Peck, 1969: 203.

Metasyrphusw latimacula (Peck, 1969): Peck, 1988: 35; He, 1987: 186.

Eupeodes latimacula (Peck, 1969): He *et al.*, 1998: 292. n. comb.

体长 11-12mm。

雄性 头顶黑色, 具黑毛; 额黄色, 具竖黑毛, 混杂黄毛; 颜黄色, 具同色毛, 中突及口缘黑色; 颊黑色; 后头密覆灰色粉被和黄毛。复眼裸。触角棕黄色, 背面大部黑褐色, 第 3 节长卵形; 芒棕褐色, 约与触角等长。中胸背板亮黑色, 具长而密的黄色毛, 背侧片及翅后胛棕黄色; 小盾片棕色, 被黄色长竖毛; 侧板密覆黄粉被及黄长毛。腹部长卵形, 黑色, 具 3 对大黄斑; 第 2 背板黄斑卵形, 前角达背板侧缘; 第 3、4 背板黄斑半月形, 前缘深凹, 后缘近乎直, 达背板侧缘, 斑内端宽圆形, 与背板前缘接近或相接; 第 4 背板后缘黄色; 第 5 背板黄色, 正中具 1 四角形黑斑; 尾器黄色, 端部具大形黑斑, 被黄毛。足黄色, 基节、转节及腿节基部 1/3 黑色, 跗节中部数节背面褐色, 有时前、中足腿节基部约 1/4 黑色。翅透明。腋瓣、缘缨毛及平衡棒黄色。

雌性 额具短细黑毛。足除基部两节外均为黄色。

共检查 30 号标本:

四川(南坪九寨沟, 2850-3000m, 1983.IX.4, 1 个)、西藏(日土班公湖, 4200m, 1981.IX.7, 1 个; 狮泉河, 4300m, 1987.IX.6, 1 个; 日喀则, 3800m, 1961.V.17, 13 个; 措美, 4150m, 1974.VII.26, 1 个)、青海(玉树, 4300-4700m, 1964.VII.19, 1 个; 各拉丹冬, 5080m, 1990.VI.13, 1♀; 桑恰, 4700m, 1990.VI.16, 1♀; 岗齐曲, 4900-5100m, 1990.VI.25, 2♀♀; 乌兰乌拉湖, 4700-4800m, 1990.VII.16, 4♀♀; 西金乌拉湖, 4800m, VII.7-12, 3♀♀)、新疆(乌鲁木齐, 20-398m, 1958.VI.21, 1 个; 塔什库尔干, 3250m, 1987.VII.13, 2 个)。

分布 河北、四川、西藏、青海、新疆; 原苏联(中亚), 蒙古国。

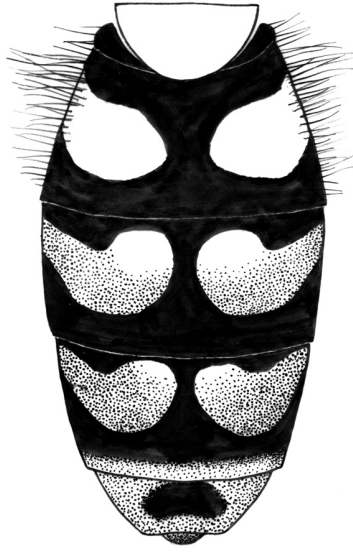


图 86 半月斑优食蚜蝇 *Eupeodes latimacula* (Peck) ♂
腹部 (背面观) (abdomen in dorsal view)

(122) 新月斑优食蚜蝇 *Eupeodes luniger* (Meigen, 1822) (图 87)

Syrphus luniger Meigen, 1822: 300.

Syrphus nigrofemoratus Macquart, 1829: 93.

Syrphus nigrofemoratus Meigen, 1838: 132.

Syrphus bucculatus Rondani, 1857: 134.

Syrphus maricolor Enderlein, 1938: 210.

Syrphus azureus Szilády, 1940: 63.

Syrphus transcendens Szilády, 1940: 62.

Metasyrphus luniger (Meigen, 1822): Knutson *et al.*, 1975: 317; Peck, 1988: 35; Sun, 1992: 1103;

Huang *et al.*, 1996: 151.

Eupeodes luniger (Meigen, 1822): He *et al.*, 1998: 293.

体长 9-11mm。

雄性 头顶黑色，被黑毛；额红黄色，被黑毛；颜棕黄色，覆黄白色粉被和黄毛，两侧上部毛黑色，口缘至中突棕色或黑色；颊黑色，覆灰色粉被。复眼裸。触角黑色或棕色，下侧色淡，第3节长于基部两节。中胸背板青黑色，略具蓝色或黄铜色光泽，有时具紫色光泽，翅后胛棕黄色；背板毛长，棕黄色；小盾片棕黄色，中部具黑毛，基部及后缘毛黄色。腹部暗黑色，两端及第3背板后缘光亮，第2-4背板各具大形黄斑，3对黄斑均不达背板前缘；第2背板黄斑近三角形；第3、4背板黄斑呈新月形，稍斜置，